

COMPOST TIPS IDEAS PARA EL COMPOSTAJE

BROWN ITEMS TO COMPOST / ARTÍCULOS CAFÉ PARA COMPOST

Leaves (brown), newspaper/shredded office paper, twigs, non-recyclable paper (napkins, paper towels, coffee filters)



GREEN ITEMS TO COMPOST / ARTÍCULOS VERDES PARA COMPOST

Raw fruits, raw/uncooked vegetables, coffee grounds & tea bags/leaves, egg shells, leaves (green), grass/garden cuttings, cut flowers



WHAT NOT TO COMPOST / NO PUEDE PONERSE EN COMPOSTAJE



No dairy/
cheese

No cooked/
prepared
foods

No meat/
bones

No oil

No
"compostable
plastics"

No cartons

40% of food produced in the United States is wasted and ends up in a landfill. With limited oxygen, the food waste rots and releases methane. Methane is a greenhouse gas that contributes to climate change and is **20 times stronger** than carbon dioxide at trapping heat in the atmosphere. Eliminating one year of landfill methane emissions is equivalent to not driving **23 million cars** in that same year! Composting locally not only reduces greenhouse gas emissions, it also produces nutritious material for gardens.

En los Estados Unidos, el **40%** de la producción de comida es desperdiciada y termina en algún relleno sanitario. Una vez que los desechos llegan al vertedero, se comienzan a pudrir debido a la limitada cantidad de oxígeno. Al pudrirse, los desechos empiezan a emitir metano, un gas invernadero **20 veces más potente** en retener calor en la atmósfera que el dióxido de carbono. ¡Eliminar un año de gas metano producido en el relleno sanitario es el equivalente a no manejar **23 millones de vehículos** durante ese mismo año! Hacer compostaje localmente no sólo reduce las emisiones de gases de efecto invernadero, sino que también produce un material nutritivo para el huerto.

TABLE TO FARM COMPOSTING

COMPOSTAJE DESDE LA MESA A LA GRANJA (AL HUERTO)

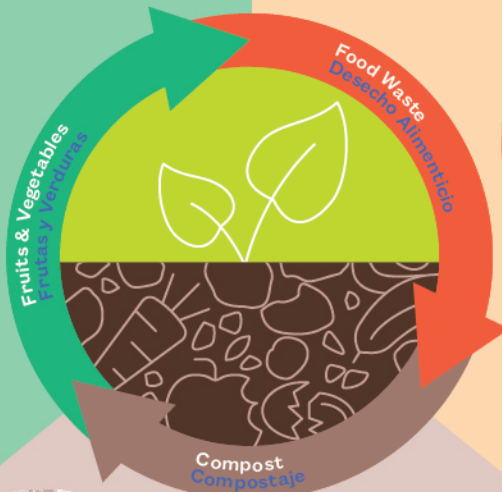


Compost is added to the soil where it increases soil health and plant nutrition. It also increases soil's ability to capture carbon dioxide from the atmosphere, helping mitigate climate change.

El compostaje se agrega a la tierra, lo que ayuda a mejorar la salud y nutrición de las plantas. También hace que el suelo aumente su capacidad para capturar el dióxido de carbono proveniente desde la atmósfera, ayudando a mitigar el cambio climático.



Students at Environmental Charter Schools learn how to compost. Students also learn about the environmental impact of food waste and the benefits of composting. Estudiantes de Escuelas Charter Medioambiental, aprenden cómo hacer compostaje. Los estudiantes también aprenden sobre el impacto medioambiental causado por los desechos de comida y los beneficios de hacer compostaje.



Local businesses participate by recycling their food waste at a compost bin in the community. Los negocios locales participan reciclando sus desechos de comida en un contenedor específico para el compostaje en su comunidad.